

Han malede Grønland: Gitz-Johansen, Qalipaasorssuaq



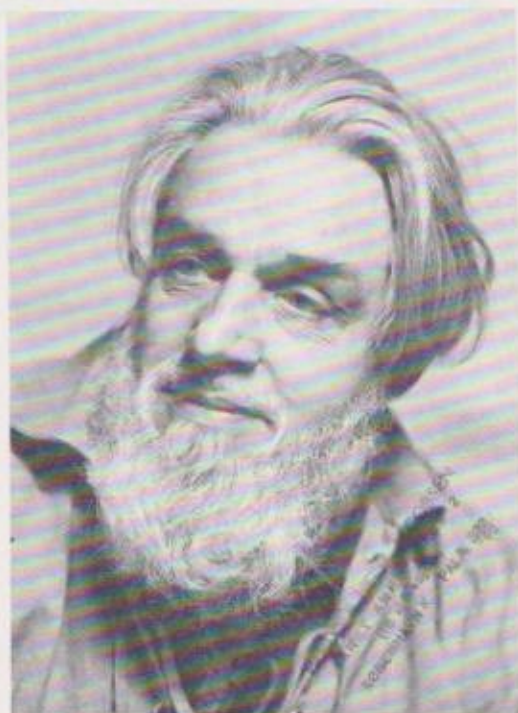
Af Ernst Jensen

Maleren Aage Gitz-Johansen, der døde i 1977, blev i Grønland kaldt *Qalipaasorssuaq*, den store maler.

I årene fra 1933 og indtil han sidste gang forlod landet i 1949 skildrede han det Grønland, som han elskede, i hundredevis af akvareller, træsnit, bogillustrationer og oliemalerier. Han var umådelig produktiv og efterlod sig en omfattende samling af kunstværker.

I levende live var han kendt og værdsat i vide kredse som *grønlandsmaleren*, og han gjorde Grønland kendt, også ude i den store verden, ikke mindst gennem sine bogillustrationer, og her er højdepunktet billederne til Finn Salomonsens *Grønlands fugle*. Finn Salomonsen – *fuglemanden*, som han blev kaldt, vidste nok mere om fuglene i Grønland end nogen anden, så her måtte han og Gitz-Johansen blive det ideelle makkerskab. Paradoksalt nok kan man sige, at Gitz's kunst ikke har været kendt og påskønnet nok – og efter fortjeneste – i selve Grønland. Der har været udstillinger af hans værker i mange lande, og han har flere gange udstillet i Danmark – for eks. til fordel for tuberkulosens bekæmpelse i

Grønland. Men i selve landet har der aldrig før været arrangeret en udstilling med hans kunst. Ikke før i 1984, 7 år efter hans død, hvor der på initiativ af malerens enke, Vibeke Gitz-Johansen,



Gitz-Johansen fotograferet april 1957.

og i samarbejde med Grønlands Landsmuseum, arrangeres en udstilling i fire grønlandske byer: Nuuk, hvor udstillingen åbnede 18. april, Maniitsoq, Qaqortoq og Ilulissat, hvor udstillingen holdes i forbindelse med åbningen af den nye lufthavn og slutter en gang i løbet af efteråret. Udstillingen viser et halvt hundrede billeder, hvoraf mange aldrig før har været vist offentligt.

Gitz-Johansen blev født i Odense i 1897 og blev student fra Odense Katedralskole i 1916. Han begyndte derefter at studere zoologi ved Københavns universitet. Efter 5 års studier var han imidlertid nødt til at afbryde og begyndte at arbejde som lærer. Men fra zoologistudiet stammer hans kærlighed til dyrene og hans dybe kendskab til deres levevis. Den præger i høj grad hans senere kunstneriske virksomhed.

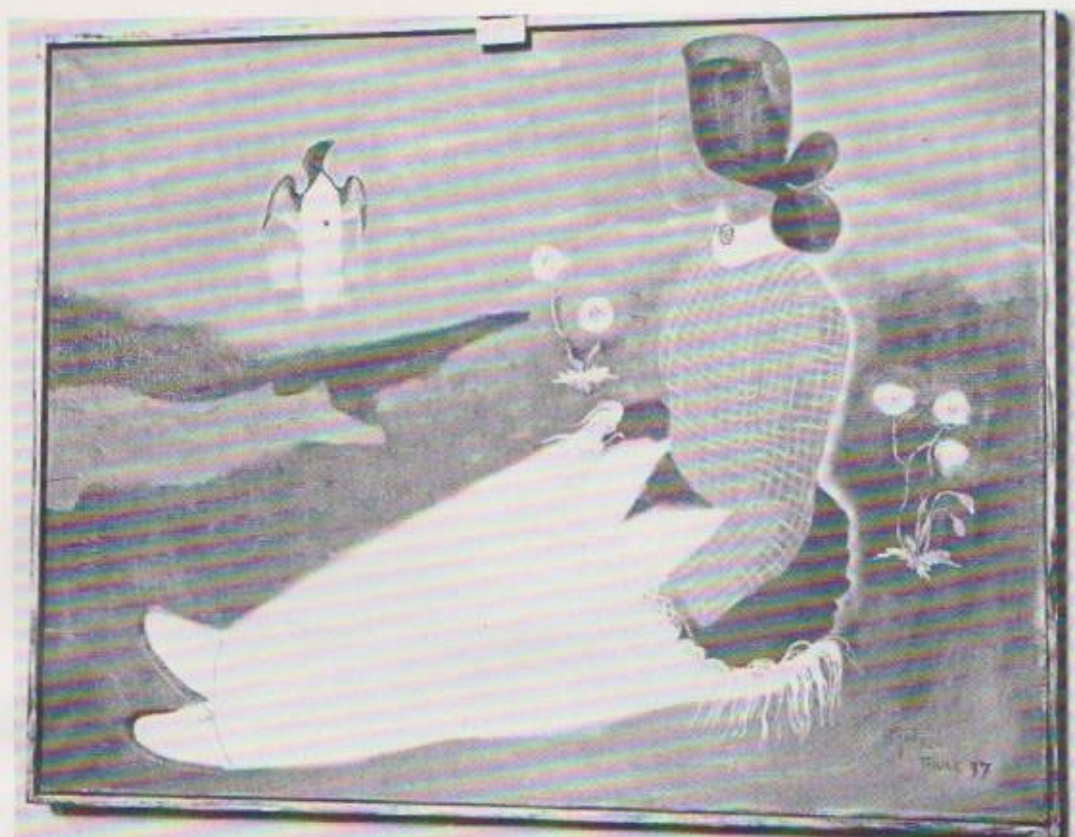
I 1928–29 var han elev på Kunstakademiets Grafiske Skole, men allerede inden da var han begyndt at dukke op på Kunstnernes efterårsudstilling, indtil han i 1930 gik over til Charlottenborg.

Hans tid som *grønlandsmaleren* begyndte i 1933. Han var dengang endnu ikke særlig kendt som kunstner, men ved en privat udstilling, som han arrangerede i sit atelier på Vesterbrogade i København, dukkede Knud Rasmussen op. Han blev meget interesseret, især i Gitz's polykrome trærelieffer, og han sagde til Gitz: – Du skal male Grønland!

Sammen med Knud Rasmussen henvendte han sig senere til den daværende direktør for Grønlands Styrelse, Daugård Jensen, og med Knud Rasmussens medvirken fik Gitz en rejse til Grønland



Kunstnerens enke, Vibeke Gitz-Johansen, ved åbningen af udstillingen i KNK, Grønlands Landsmuseum, 18. april 1984. Foto: Anne Bang, Sermitsiaq.



Thulepige fra 1937.

mod at levere et billede til ophængning i Styrelsens kontor. Grønland var jo dengang et lukket land, og man kunne ikke bare uden videre rejse dertil.

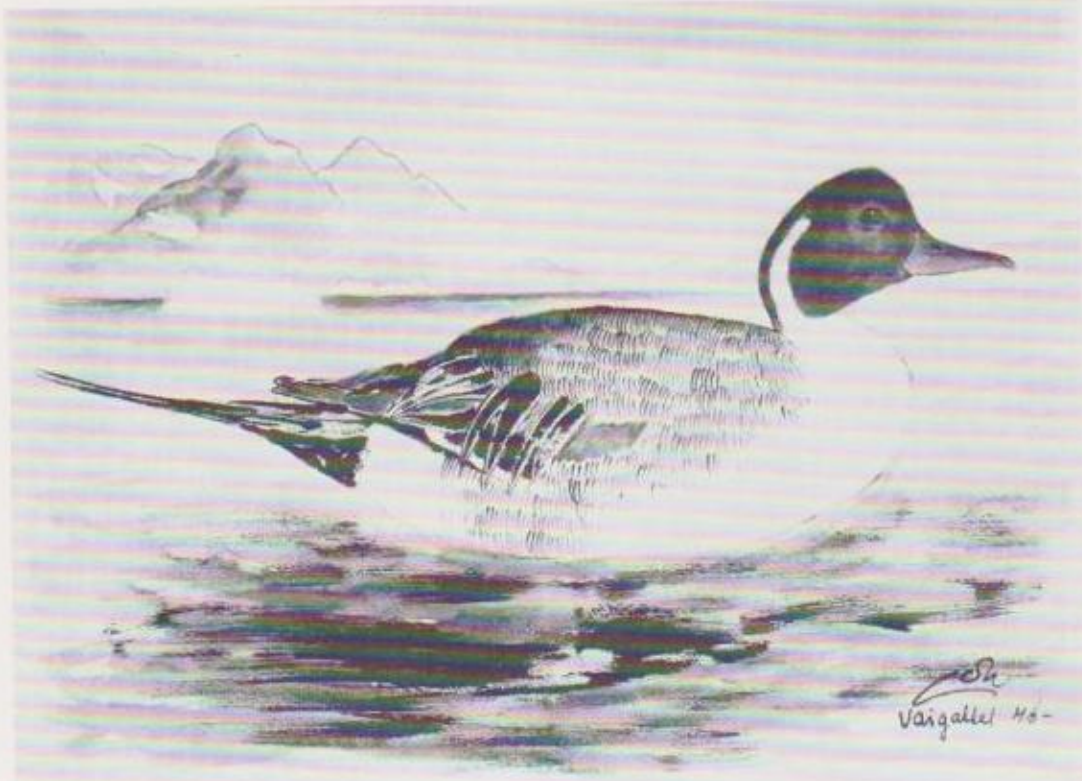
Knud Rasmussen døde samme år og nåede altså ikke at se resultatet af sit spontane initiativ. Men han havde set rigtigt.

Gitz kom til Sukkertoppen, hvor han kom til at bo hos fiskemester Nielsen. Denne maalede selv og ville gerne lære at male fugle. Dette blev senere Gitz's speciale. Hos fiskemester Nielsen traf han sin senere hustru gennem 43 år, Vibeke, der dengang var privatlærer hos

familien Nielsen. De blev gift efter hjemkomsten til Danmark i 1934, og i august samme år rejste de til Angmagssalik.

Allerede fra første færd var Gitz blevet betaget af landet og af grønlænderne, og i årene derefter foretog han den ene rejse efter den anden til Grønland og opholdt sig i lang tid ad gangen blandt befolkningen.

Der blev tale om en slags kærlighedsforhold til Grønland. Han har selv udtalt, at uden kærlighed er kunst ikke mulig. Han fik da også som kunstner sin store blomstringstid i Grønland. Hans



Havlitz, Vaigattet 1940.

billeder herfra blev noget ganske nyt – billeder af mennesker, dyr, fugle og fjeldlandskaber. Det var malet før, men ikke på samme måde. Han skabte sin egenartede stil, sit eget ansigt som kunstner. Han eksperimenterede med træ og grafik, med akvarel, gouache og olie. Det blev gennem årene til en billedrigdom uden lige. Han var stærkt inspireret af eskimoernes egen kunst, hvor de brugte fuglen, dyret, mennesket i deres kultiske figurer, skåret i fedtsten, træ eller ben.

To motiver har bestandig optaget Gitz i hans skildring af Grønland: kvinden og fuglen. Ofte ser man de to moti-

ver forenet, som i billedet Pigen og Ravn.

Hans yndefulde portrætter af den østgrønlandske madonna, af thulepigens dejlige former, hendes stillingers gratie og det undseelige smil viser hans store kærlighed til det kvindelige væsen. Hans naturskildringer er kraftfulde og vidunderlige – og næsten altid er fuglene med, enten det er i hans yndlingsmotiv med den rugende ederfugl, eller det er lappedykkere i parringsleg, eller en flok ederfugle, der kommer susende ind foran et blændende hvidt isfjeld, så levende at man næsten kan høre svingfjerenes hvid i luften.

I 1945 udgav Ole Sarvig sin bog om Gitz's tegninger. I forordet beskriver han Gitz's nære forhold til sine modeller og hans dybe forståelse for det grønlandske menneske og den grønlandske natur, der på mange måder er eet:

»Fangeren fra Angmagssalik er stærk. Se hans øjne: de er vant til at se og finde, han *ser*, han *ved*. Hvilket andet håndværk skulle vel passe for en mand end at fange og jage og komme hjem med sæler og blive modtaget af kvinderne, børnene, oldinge, og med råb og sange? Han er livsopholderen, han giver mad til mange munde. Havet ejer ham. Storfangeren.«

I de dejlige tegninger, Ole Sarvig gengiver i bogen, hører kvindeskikkelserne til de ypperste. Disse tegninger, der viser hans kunstneriske udvikling over en årrække, viser også den store sikkerhed i formen, som han efterhånden op-



Grønlanderinde fra 1945.

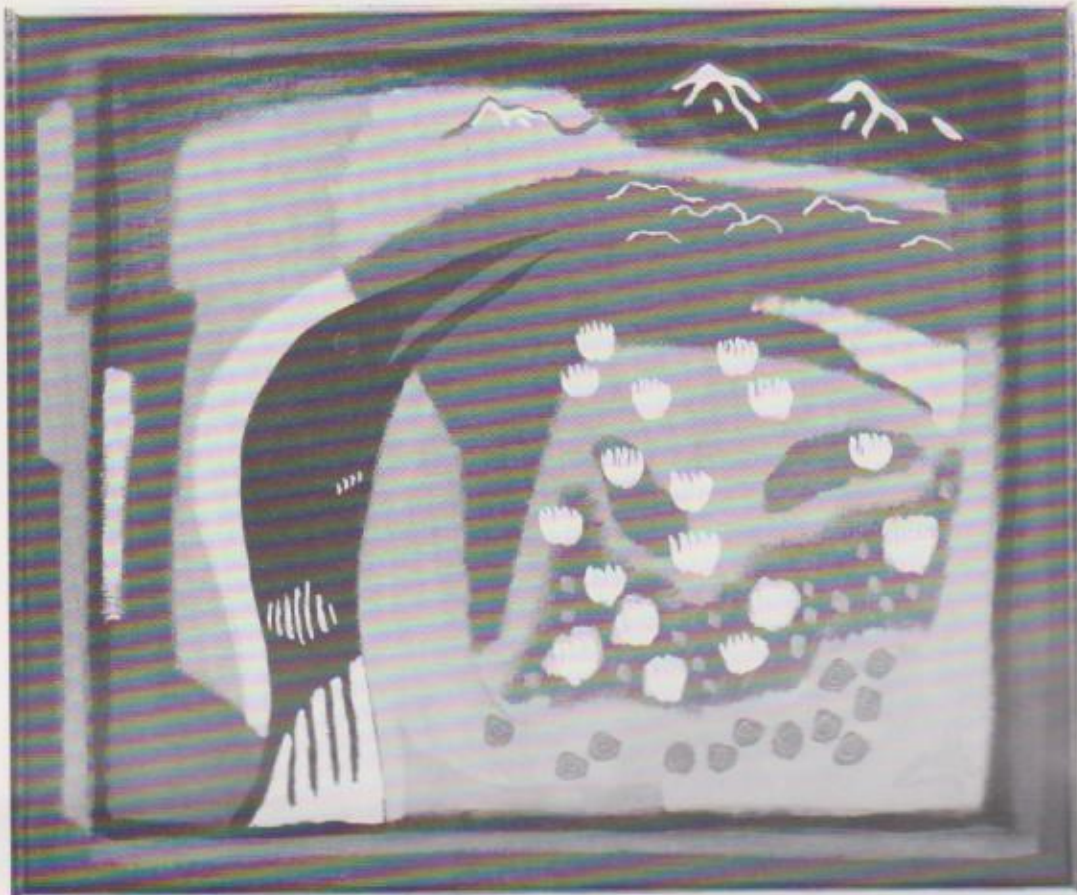


Maske fra 1944.

nåede. Med een streg kunne han, uden at løfte penslen fra papiret, tegne en af sine dejlige kvindefigurer eller en fugl, uden at rette. Og bestandig stræbte han efter at blive dygtigere.

»Når og hvis jeg bliver 100« – kunne han sige, »er jeg måske blevet så dygtig, at mine fugle flyver ud af billedet«. Han blev altså ikke 100, men i *Stregmagi*, der blev udsendt i anledning af hans 80-års dag, som han ikke selv nåede at se færdig, har han med sin kunst opnået noget nær det fuldkomne.

Hans store omhu for detaillen, hans umådelige flid, og hans utrættelige stræben efter fuldkommenhed, er et særkende for Gitz. Da han malede illustrationerne til *Grønlands fugle* foretog han flere studierejser til Grønland. Før en af



Islommens skrig. 1959.

disse udtalte han: – Denne rejse er meget vigtig, for det er mig meget magtpåliggende at få den helt nøjagtige rosa nuance i en af svingfjerene i snegåsens sommerdragt!

Han var meget kritisk overfor sig selv og lod sig aldrig nøje med det »halvgode«. Han kasserede hellere ubarmhjertigt, hvad han fandt for ringe, og han stillede ubønhørlige krav til sig selv.

– Det, der for andre synes legende let, kræver i virkeligheden karakterstyrke og selvdisciplin, sagde han, og han udtalte engang: »Kunst består af 1 % talent – og så af 99 % hårdt arbejde.«

Gitz malede Grønland mere intenst og følsomt og mere engageret end nogen anden. Og ikke alene den barske grønlandske natur, som den fremtræder i hans billeder af forrygende snetykning i Melvillebugten, men først og fremmest det grønlandske *liv*, dets mennesker og dyr. Man ser det allerede i *Liv i nord* fra 1938, som han udgav sammen med Helge Bangsted og med illustrationer til dennes vers, i hans *Gaba – Kalaaliaranguaq* – Den lille Grønlænder, der stadig er kendt og elsket af grønlandske børn.

Gitz malede Grønland før verden »gik af lave«. Det var inden de store refor-



Alke fra 1935.

mers tid, og inden »destruktionsprocessen«, som Gitz kaldte den, satte ind – den »destruktion«, der fulgte med Grønlandskommissionens Betænkning af 1950 og de deraf følgende omvæltninger.

Gitz reagerede skarpt mod denne udvikling, der fulgte med nyordningen. Han skrev imod den i kronikker og artikler, bl. a. i Politiken. – Der er ikke tale om udvikling, men blot om forandring, mente han, – og ikke forandring til det bedre. Men han blev af mange betragtet som håbløs romantiker, der blot var imod fremskridt. Til sidst tav

han, men til Grønland ville han ikke mere efter 1949. Han ville bevare mindet om det gæstfri, smilende naturfolk, som han kendte og elskede. En slags erstatning for den grønlandske natur og for det grønlandske »lillesamfund« fandt Gitz på Christiansø, klippeskæret øst for Bornholm. Her opholdt han sig hver sommer, indtil han døde der i 1977. Fuglelivet her minder meget om det grønlandske. Her ruger ederfuglene i maj mellem øens klipper, og lomvier og lappedykkere lever en fredet tilværelse mellem skærene. Her hersker også – i hvert fald når turist-

horderne er borte – den stilhed, som man kendte tidligere og stadig kan finde i en grønlandsk bygd.

I stedet for Grønland besøgte han Lapland, hvortil han gennem de sidste 20 år af sit liv foretog årlige vinterrejser til det store marked i Jokk-Mokk og derfra ofte ud til de små pladser i øde-
marken hos samerne.

I Lapland fandt Gitz en lignende inspiration som i Grønland, og alligevel på mange måder ny. På trods af flere fælles træk mellem de arktiske naturfolk frembød samerne i deres endnu mere farvestrålende dragter en højere, mere lysende farveskala. Gitz skrev engang derfra: »Den koboltblå himmel og fjeldets zinner, karmin og okker var et herligt skue for en maler – en koloristisk vellyst«.



To piger fra Thule.



Fanger fra Angmagssalik.

Hans store farveglæde trådte også frem i hans egen påklædning, der var fantasifuld og iøjnefaldende og understregede hans karakterfulde personlighed.

En udstilling, som den der har været vist i sommeren 1984, har meget at sige det moderne Grønland.

Den består af billeder fra en tid, der er borte, men billederne er stadig aktuelle. Den menneskelige skønhed, som Gitz skildrede, den finder man jo heldigvis stadig – selv om de »rene eskimo-ansigter« vel er blevet færre. Naturen – fuglene – har ikke forandret sig. Og ingen har skildret dem som ham.

Med sin store kærlighed til Grønland og dets dyr og mennesker, og med sin umådelige flid, skabte Gitz-Johansen en billedrigdom, som er sjælden. Der er i disse billeder kunstneriske værdier af stor skønhed, og der er ingen tvivl om, at de på mange måder vil kunne tjene til yderligere inspiration for den unge, grønlandske kunstnergeneration.

Det var godt, at *Qalipaasorsuaq* endelig kom til Grønland igen!